

บทที่ 2

ผลการดำเนินการตามมาตรการป้องกันและแก้ไขผลกระทบสิ่งแวดล้อม  
และมาตรการตรวจสอบผลกระทบสิ่งแวดล้อม

---

บทที่ 2

ผลการดำเนินการตามมาตรการป้องกันและแก้ไขผลกระทบสิ่งแวดล้อมของโครงการในระยะดำเนินการ

ผลการดำเนินการตามมาตรการป้องกันและแก้ไขผลกระทบสิ่งแวดล้อมของโครงการ โรงแรม พีช บลอสซัม ในระยะดำเนินการ แสดงดังตารางที่ 2.1 ตารางที่ 2.1 แบบบรรยายงานผลการปฏิบัติตามมาตรการป้องกัน และแก้ไขผลกระทบสิ่งแวดล้อมของ โครงการ โรงแรม พีช บลอสซัม

มาตรการป้องกันและแก้ไขผลกระทบสิ่งแวดล้อม	ผลการปฏิบัติตามมาตรการป้องกันและแก้ไขผลกระทบสิ่งแวดล้อม ช่วงดำเนินการ	ปัญหา อุปสรรค ที่ไม่สามารถปฏิบัติ ตามมาตรการและแนวทางแก้ไข	อ้างอิง
1. ทรัพยากรทางกายภาพ 1.1 ลักษณะภูมิประเทศ (1) จัดพื้นที่ว่างกว่าร้อยละ 58.22 ของพื้นที่โครงการ (2) รักษาภูมิประเทศเดิมไว้ให้มากที่สุด	- พบโครงการจัดให้มีพื้นที่ว่างของโครงการตามมาตรการกำหนด - พบโครงการได้รักษาภูมิประเทศของพื้นที่โครงการไว้ตามมาตรการกำหนด	-	-
1.2 การชะล้างพังทลายของดิน (1) นำฝนจากหลังคา ถนน และพื้นที่จอดรถ โครงการจะรวบรวมลงสู่ท่อระบายน้ำของโครงการ แล้วปล่อยออกสู่ท่อระบายสาธารณะ (2) จัดเตรียมพื้นที่สีเขียวที่มีพืชคลุมดินร้อยละ 19.4 ของพื้นที่ ที่ช่วยดูดซับน้ำฝนได้	- พบโครงการรวบรวมน้ำฝนจากส่วนต่างของโครงการลงสู่ท่อระบายน้ำ และปล่อยสู่ท่อระบายน้ำสาธารณะ - พบโครงการได้จัดให้มีพื้นที่สีเขียวกระจายโดยรอบพื้นที่โครงการ ซึ่งพื้นที่สีเขียวเป็นพื้นยืนต้น และพืชคลุมดินเพื่อช่วยในการดูดซับน้ำฝน	-	รูปภาพที่ 2.1 งานสวนและพื้นที่สีเขียว



ผลการดำเนินการตามมาตรการป้องกันและแก้ไขผลกระทบสิ่งแวดล้อมของโครงการ โรงแรม ฟิช บลอสซัม ในระยะดำเนินการ แสดงดังตารางที่ 2.1  
ตารางที่ 2.1 แบบรายงานผลการปฏิบัติตามมาตรการป้องกัน และแก้ไขผลกระทบสิ่งแวดล้อมของ โครงการ โรงแรม ฟิช บลอสซัม

มาตรการป้องกันและแก้ไขผลกระทบสิ่งแวดล้อม	ผลการปฏิบัติตามมาตรการป้องกันและแก้ไขผลกระทบสิ่งแวดล้อม ช่วงดำเนินการ	ปัญหา อุปสรรค ที่ไม่สามารถปฏิบัติ ตามมาตรการและแนวทางแก้ไข	อ้างอิง
<b>1.3 คุณภาพอากาศ</b> (1) จัดให้มีการปลูกต้นไม้ในบริเวณพื้นที่สีเขียว ทำให้ไม่ส่งผลกระทบ ด้านคุณภาพอากาศออกจากโครงการในระยะดำเนินการแต่อย่างใด	- พบโครงการจัดใหม่พื้นที่สีเขียวโดยรอบโครงการ เพื่อช่วยดูดซับมลพิษทางอากาศที่เกิดขึ้นจาก กิจกรรมต่างๆภายในพื้นที่โครงการ	-	รูปภาพที่ 2.1 งานสวนและพื้นที่สีเขียว
<b>1.4 เสียงและความสั่นสะเทือน</b> - ไม่มีมาตรการกำหนด	- ไม่มีมาตรการกำหนด	-	-
<b>2. ทรัพยากรชีวภาพ</b> <b>2.1 ทรัพยากรชีวภาพบก</b> (1) ควบคุมให้กิจกรรมต่างๆอยู่ในโครงการเท่านั้น	- พบโครงการได้มีระเบียบการข้อตกลงการพักอาศัย ในการเข้าพักอาศัย	-	-

ผลการดำเนินการตามมาตรการป้องกันและแก้ไขผลกระทบสิ่งแวดล้อมของโครงการ โรงแรม พืช บลอสซัม ในระยะดำเนินการ แสดงดังตารางที่ 2.1 ตารางที่ 2.1 แบบรายงานผลการปฏิบัติตามมาตรการป้องกัน และแก้ไขผลกระทบสิ่งแวดล้อมของ โครงการ โรงแรม พืช บลอสซัม (ต่อ)

มาตรการป้องกันและแก้ไขผลกระทบสิ่งแวดล้อม	ผลการปฏิบัติตามมาตรการป้องกันและแก้ไขผลกระทบสิ่งแวดล้อม ช่วงดำเนินการ	ปัญหา อุปสรรค ที่ไม่สามารถปฏิบัติ ตามมาตรการและแนวทางแก้ไข	อ้างอิง
<b>2.2 ทรัพยากรชีวภาพในน้ำ</b> (1) บำบัดน้ำเสียให้ได้ตามมาตรฐาน แล้วจะปล่อยสู่ท่อระบายน้ำ ของโครงการลงสู่บ่อตรวจคุณภาพน้ำ ก่อนถึงบ่อหนวนน้ำ 2 จุด คือบ่อหนวนน้ำขนาด 150 ลูกบาศก์เมตร ซึ่งจะตั้งอยู่ พื้นที่ส่วนที่เป็นพื้นที่ก่อสร้างโรงแรม และบ่อหนวนน้ำขนาด 160 ลูกบาศก์เมตร ซึ่งจะตั้งอยู่ส่วนล่างบริเวณพื้นที่จอดรถของ โครงการ ซึ่งน้ำในบ่อหนวนน้ำจะนำไปรดน้ำต้นไม้และล้างพื้นที่ จอดรถของโครงการ ซึ่งน้ำที่เหลือจะล้นออกสู่ทางระบายน้ำ สาธารณะต่อไปสำหรับน้ำฝนจากหลังคา และจากนโนโครงการ จะรวบรวมลงสู่ท่อระบายของโครงการ ก่อนไหลลงบ่อหนวนน้ำ 2 จุดเช่นกัน บ่อหนวนน้ำนี้สามารถรองรับน้ำฝนที่ตกติดต่อกได้ นานกว่า 3 ชั่วโมง	- พบโครงการได้ติดตั้งระบบบำบัดน้ำเสีย โดยใช้ระบบ Aerobic Bio-Film พร้อมทั้งจัดให้มีเจ้าหน้าที่ชำนาญ การควบคุมและดูแลระบบบำบัดน้ำเสีย อีกทั้งได้ จัดทำเอกสาร แบบบันทึก ทส.1-2 เพื่อตรวจสอบ ประสิทธิภาพการทำงานของระบบบำบัดน้ำเสีย	-	เอกสารแนบที่ 4 ผลการ ตรวจสอบคุณภาพสิ่งแวดล้อม และบันทึก ทส.1-2 รูปภาพที่ 2.37 เจ้าหน้าที่ดูแล ระบบบำบัดน้ำเสีย
<b>3.คุณค่าการใช้ประโยชน์ของมนุษย์</b> <b>3.1 การใช้ที่ดิน</b> <b>3.1.1 รูปแบบการใช้ที่ดิน</b> <ul style="list-style-type: none"> <li>- ไม่มีมาตรการ</li> </ul> <b>3.1.2 ข้อกำหนดผังเมืองรวมเกาะภูเก็ต</b> <ul style="list-style-type: none"> <li>- ไม่มีมาตรการ</li> </ul>	- ไม่มีมาตรการกำหนด  - ไม่มีมาตรการกำหนด	-  -	-  -



ผลการดำเนินการตามมาตรการป้องกันและแก้ไขผลกระทบสิ่งแวดล้อมของโครงการ โรงแรม พีช บลอสซัม ในระยะดำเนินการ แสดงดังตารางที่ 2.1  
ตารางที่ 2.1 แบบรายงานผลการปฏิบัติตามมาตรการป้องกัน และแก้ไขผลกระทบสิ่งแวดล้อมของ โครงการ โรงแรม พีช บลอสซัม (ต่อ)

มาตรการป้องกันและแก้ไขผลกระทบสิ่งแวดล้อม	ผลการปฏิบัติตามมาตรการป้องกันและแก้ไขผลกระทบสิ่งแวดล้อม ช่วงดำเนินการ	ปัญหา อุปสรรค ที่ไม่สามารถปฏิบัติ ตามมาตรการและแนวทางแก้ไข	อ้างอิง
<p>3.1.3 เขตพื้นที่และมาตรการคุ้มครองสิ่งแวดล้อม</p> <p>- ไม่มีมาตรการ</p> <p>3.1.4 กฎกระทรวงฉบับที่ 20 (พ.ศ.2532) ออกตามความใน พระราชบัญญัติควบคุมอาคาร พ.ศ.2522</p> <p>- ไม่มีมาตรการ</p>	<p>- ไม่มีมาตรการกำหนด</p> <p>- ไม่มีมาตรการกำหนด</p>	-	-
<p>3.2.การคมนาคมขนส่ง</p> <p>(1) ติดตั้งเครื่องหมายจราจรทางเข้าออกและที่จอดรถ</p> <p>(2) จัดเจ้าหน้าที่อำนวยความสะดวกบริเวณที่จอดรถ</p> <p>(3) ห้ามจอดรถตรงทางเข้าออกโครงการและไหล่ทาง</p> <p>(4) จุดที่จอดรถยนต์ภายในพื้นที่โครงการจำนวน 18 คัน โดยขนาด พื้นที่และจำนวนที่จอดรถยนต์ เป็นไปตามที่กฎหมายกำหนด</p>	<p>- พบโครงการจัดให้มีเจ้าหน้าที่รักษาความปลอดภัยคอยอำนวยความสะดวกให้แก่ผู้เข้าพักอาศัย</p> <p>- พบโครงการได้จัดให้มีสัญลักษณ์ขาว-แดง ซึ่งเป็น สัญลักษณ์สากลที่บ่งบอกถึงพื้นที่ห้ามจอดรถ บริเวณ ไหล่ทางของพื้นที่โครงการ</p> <p>- พื้นที่จอดรถยนต์ของโครงการใช้ร่วมกับโครงการ ไวท์ พีช ซึ่งเพียงพอต่อปริมาณผู้เข้าใช้บริการ</p>	<p>-</p> <p>-</p> <p>-</p> <p>-</p>	<p>รูปภาพที่ 2.27 เจ้าหน้าที่รักษาความปลอดภัย</p> <p>รูปภาพที่ 2.28 ป้ายห้ามจอด</p> <p>รูปภาพที่ 2.2 พื้นที่สำหรับจอดรถ</p>

ผลการดำเนินการตามมาตรการป้องกันและแก้ไขผลกระทบสิ่งแวดล้อมของโครงการ โรงแรม พืช บลอสซัม ในระยะดำเนินการ แสดงดังตารางที่ 2.1 ตารางที่ 2.1 แบบรายงานผลการปฏิบัติตามมาตรการป้องกัน และแก้ไขผลกระทบสิ่งแวดล้อมของ โครงการ โรงแรม พืช บลอสซัม (ต่อ)

มาตรการป้องกันและแก้ไขผลกระทบสิ่งแวดล้อม	ผลการปฏิบัติตามมาตรการป้องกันและแก้ไขผลกระทบสิ่งแวดล้อม ช่วงดำเนินการ	ปัญหา อุปสรรค ที่ไม่สามารถปฏิบัติตามมาตรการและแนวทางแก้ไข	อ้างอิง
<b>3.3 การใช้น้ำ</b> (1) เข้ากักเก็บน้ำดื่มเก็บน้ำใต้ดินสำเร็จรูป AQUA รุ่น AUF-50000H (หรือเทียบเท่า) จำนวน 2 ถึง ปริมาตรถึงละ50 ลูกบาศก์เมตร ก่อนปั๊มแจกจ่ายไปยังแต่ละส่วนของทุกอาคาร รวมปริมาตรกักเก็บน้ำของโครงการเท่ากับ 100 ลูกบาศก์เมตร สามารถรองรับน้ำไว้ใช้ได้ประมาณ 1.4 วัน (2) กรณีขาดแคลนน้ในในช่วงหน้าแล้ง โครงการจะซื้อน้ำจากรถบรรทุกน้ำเอกชนโดยจะผ่านระบบปรับปรุงคุณภาพน้ำที่ประกอบไปด้วยขั้นตอนสำคัญ 4 ขั้นตอน คือ การปรับปรุงคุณภาพน้ำดิบ การตกตะกอน การกรอง การกำจัดสีและกลิ่นก่อนจ่ายจ่ายไปยังผู้ใช้บริการในอาคาร (3) ประชาสัมพันธ์ให้ร่วมกันประหยัดน้ำ (4) ตรวจสอบการจ่ายน้ำและเส้นท่อน้ำอยู่ในสภาพดีอยู่เสมอ หากพบว่าชำรุดให้แก้ทันที (5) ใช้สุขภัณฑ์ในห้องน้ำห้องส้วมสภาพประหยัดน้ำ	- พบทางโครงการได้จัดให้มีถังเก็บน้ำใต้ดินสำเร็จรูปขนาด 200 ลูกบาศก์เมตร ซึ่งเพียงพอต่อการใช้งานทั้งโครงการหากเกิดการฉุกเฉิน  - พบโครงการได้ใช้น้ำประปาและน้ำบ่อใต้ดินของโครงการเป็นหลัก แต่หากปริมาณความต้องการน้ำมากกว่าปริมาณน้ำหลักที่มีของโครงการ ทางโครงการดำเนินการนำน้ำบ่อใต้ดินจากแหล่งนอกเสริมให้เพียงพอต่อการใช้งานทันที  - พบโครงการติดตั้งป้ายประชาสัมพันธ์รณรงค์ประหยัดน้ำไว้บริเวณจุดต่างๆของโครงการ พร้อมทั้งทางโครงการเลือกใช้สุขภัณฑ์ประหยัดน้ำ  - พบทางโครงการมีเจ้าหน้าที่ชำนาญการตรวจสอบการจ่ายน้ำและเส้นท่อน้ำเป็นประจำ เพื่อให้อยู่ในสภาพพร้อมใช้งานอยู่เสมอ หากพบชำรุด เสียหาย จะดำเนินการเปลี่ยนในทันที  - พบทางโครงการเลือกใช้สุขภัณฑ์ประหยัดน้ำ	-  -  -  -  -	-  เอกสารแนบที่ 5 ใบแจ้งค่าน้ำ/ไฟฟ้า  รูปภาพที่ 2.20 ป้ายรณรงค์ประหยัดพลังงาน  รูปภาพที่ 2.19 สุขภัณฑ์ประหยัดน้ำ  รูปภาพที่ 2.19 สุขภัณฑ์ประหยัดน้ำ

ผลการดำเนินการตามมาตรการป้องกันและแก้ไขผลกระทบสิ่งแวดล้อมของโครงการ โรงแรม พีช บลอสซัม ในระยะดำเนินการ แสดงดังตารางที่ 2.1 ตารางที่ 2.1 แบบรายงานผลการปฏิบัติตามมาตรการป้องกัน และแก้ไขผลกระทบสิ่งแวดล้อมของ โครงการ โรงแรม พีช บลอสซัม (ต่อ)

มาตรการป้องกันและแก้ไขผลกระทบสิ่งแวดล้อม	ผลการปฏิบัติตามมาตรการป้องกันและแก้ไขผลกระทบสิ่งแวดล้อม ช่วงดำเนินการ	ปัญหา อุปสรรค ที่ไม่สามารถปฏิบัติตามมาตรการและแนวทางแก้ไข	อ้างอิง
<b>3.4 การระบายน้ำ</b> (1) น้ำเสียจะรวบรวมเข้าระบบบำบัด น้ำเสียที่ผ่านการบำบัดจนได้มาตรฐานแล้วจะปล่อยสู่ท่อระบายน้ำของโครงการ ลงสู่บ่อตรวจสอบคุณภาพน้ำก่อนถึงบ่อท่าง 2 จุด คือบ่อท่างน้ำขนาด 150 ลูกบาศก์เมตร ซึ่งจะตั้งอยู่พื้นที่ส่วนบนที่เป็นพื้นที่ก่อสร้างโรงแรม และบ่อท่างน้ำขนาด 160 ลูกบาศก์เมตร ซึ่งตั้งอยู่ส่วนล่างบริเวณพื้นที่จอดรถของโครงการ ซึ่งน้ำในบ่อท่างน้ำจะนำไปบำบัดน้ำดื่มและล้างพื้นที่โรงการ ส่วนน้ำที่เหลือจะส่งออกสู่ทางระบายน้ำสาธารณะต่อไป (2) สำหรับน้ำฝนจากหลังคา และจากถนนโครงการจะรวบรวมลงสู่ท่อระบายของโครงการ ก่อนไหลลงบ่อท่างน้ำ 2 จุดเช่นกัน บ่อท่างน้ำนั้นสามารถรองรับน้ำฝนที่ตกติดต่อกันได้นานกว่า 3 ชั่วโมง	- พบน้ำเสียจากทุกกิจกรรมภายในโครงการจะรวบรวมเข้าระบบบำบัดน้ำเสีย ซึ่งมีเจ้าหน้าที่ชำนาญการดูแลให้การบำบัดน้ำเสียภายในโครงการมีประสิทธิภาพ พร้อมทั้งจัดทำเอกสารบันทึก ทส.1-2 เพื่อตรวจสอบประสิทธิภาพการทำงานของระบบบำบัดน้ำเสีย และนำผ่านการบำบัดนำไปรดน้ำต้นไม้ภายในโครงการ - พบภายในโครงการมีบ่อท่างน้ำ สามารถรองรับปริมาณน้ำฝนที่ตกติดต่อกันนานถึง 3 ชั่วโมง	-	เอกสารแนบที่ 4 ผลการตรวจสอบคุณภาพสิ่งแวดล้อมและบันทึก ทส.1-2 รูปภาพที่ 2.37 เจ้าหน้าที่ดูแลระบบบำบัดน้ำเสีย
<b>3.5 การจัดหาน้ำเสีย</b> (1) ติดตั้งระบบบำบัดน้ำเสียชนิดผสมระหว่างระบบเกรอะ-กรองไร้ออกาศและเติมอากาศผ่านตัวกลาง HICLEAR รุ่น BIC-80DC (หรือเทียบเท่า) จำนวน 1 ชุด	- พบโครงการได้ติดตั้งระบบบำบัดน้ำเสียระบบ Aerobic Bio-Film สำหรับบำบัดน้ำเสียภายในโครงการ	-	รูปภาพที่ 2.4 เครื่องเติมอากาศระบบบำบัดน้ำเสีย



ผลการดำเนินการตามมาตรการป้องกันและแก้ไขผลกระทบสิ่งแวดล้อมของโครงการ โรงแรม พืช บลอสซัม ในระยะดำเนินการ แสดงดังตารางที่ 2.1 ตารางที่ 2.1 แบบรายงานผลการปฏิบัติตามมาตรการป้องกัน และแก้ไขผลกระทบสิ่งแวดล้อมของ โครงการ โรงแรม พืช บลอสซัม (ต่อ)

มาตรการป้องกันและแก้ไขผลกระทบสิ่งแวดล้อม	ผลการปฏิบัติตามมาตรการป้องกันและแก้ไขผลกระทบสิ่งแวดล้อม ช่วงดำเนินการ	ปัญหา อุปสรรค ที่ไม่สามารถปฏิบัติตามมาตรการและแนวทางแก้ไข	อ้างอิง
<b>3.5 การจัดหาน้ำเสีย (ต่อ)</b> <p>(2) น้ำเสียจากห้องครัวจะผ่านถังดักไขมันสำเร็จรูป รุ่น HICLEAR 3100GT (หรือเทียบเท่า) จำนวน 1 ชุด ก่อนเข้าสู่ระบบบำบัด</p> <p>(3) ค่าความสกปรก (BOD) ไม่เกิน 20 มก./ล. ก่อนปล่อยสู่ท่อระบายน้ำสาธารณะ</p> <p>(4) ตรวจสอบการทำงานของระบบบำบัด หากส่วนใดเสียหายต้องรีบแก้ไขทันที</p> <p>(5) สูบตะกอนในถังกรองไปกำจัด ทุก 2 ปี</p>	<p>- พบน้ำเสียจากทุกกิจกรรมภายในโครงการจะรวบรวมเข้าสู่ระบบบำบัดน้ำเสีย ซึ่งมีเจ้าหน้าที่ชำนาญการดูแลให้การบำบัดน้ำเสียภายในโครงการมีประสิทธิภาพ พร้อมทั้งจัดทำเอกสารบันทึก ทส.1-2 เพื่อตรวจสอบประสิทธิภาพการทำงานของระบบบำบัดน้ำเสีย และนำผลการบำบัดน้ำไปรดน้ำต้นไม้ภายในโครงการ</p> <p>- พบทางโครงการได้จัดจ้างบริษัทเอกชนเข้ามาสู่ตะกอนภายในบ่อกรองเป็นประจำ ปัจจุบันในรอบเดือนมกราคม - มิถุนายน 2568 ทางโครงการได้ดำเนินการสูบตะกอนแล้ว</p>	-	<p>เอกสารแนบที่ 4 ผลการตรวจสอบคุณภาพสิ่งแวดล้อมและบันทึก ทส.1-2</p> <p>รูปภาพที่ 2.37 เจ้าหน้าที่ดูแลระบบบำบัดน้ำเสีย</p> <p>รูปภาพที่ 2.33 การสูบตะกอน</p>
<b>3.6 การจัดการมูลฝอย</b> <p>(1) อาคารแบบ A และแบบ B จะจัดให้มีถังขยะย่อยขนาด 50 ลิตร จำนวน 3 ถัง แยกเป็นขยะเปียก ขยะแห้ง และขยะอันตราย ไว้บริเวณโถงบันไดของอาคารทุกชั้น</p> <p>(2) ภายในห้องพักทุกห้องจัดให้มีถังขยะย่อยขนาด 15 ลิตร จำนวน 2 ถัง แยกเป็นขยะเปียกและขยะแห้ง</p>	<p>- พบโครงการได้จัดให้มีถังรองรับมูลฝอยแบบแยกประเภท ประกอบด้วย ถังรองรับมูลฝอยรีไซเคิล ถังรองรับมูลฝอยทั่วไป และถังรองรับมูลอินทรีย์ จำนวน 3 ถัง อยู่ภายในพื้นที่ของโครงการ</p> <p>- พบภายในห้องพักทุกห้องของโครงการจัดให้มีถังรองรับมูลฝอย จำนวน 2 ถัง โดยอยู่บริเวณห้องน้ำ จำนวน 1 ถัง และบริเวณห้องพัก จำนวน 1 ถัง</p>	-	<p>รูปภาพที่ 2.26 ถังรองรับขยะแยกประเภท</p> <p>รูปภาพที่ 2.29 ถังขยะภายในห้องพัก</p>

ผลการดำเนินการตามมาตรการป้องกันและแก้ไขผลกระทบสิ่งแวดล้อมของโครงการ โรงแรม พืช บลอสซัม ในระยะดำเนินการ แสดงดังตารางที่ 2.1

ตารางที่ 2.1 แบบรายงานผลการปฏิบัติตามมาตรการป้องกัน และแก้ไขผลกระทบสิ่งแวดล้อมของ โครงการ โรงแรม พืช บลอสซัม (ต่อ)

มาตรการป้องกันและแก้ไขผลกระทบสิ่งแวดล้อม	ผลการปฏิบัติตามมาตรการป้องกันและแก้ไขผลกระทบสิ่งแวดล้อม ช่วงดำเนินการ	ปัญหา อุปสรรค ที่ไม่สามารถปฏิบัติตามมาตรการและแนวทางแก้ไข	อ้างอิง
<p>3.6 การจัดการมูลฝอย (ต่อ)</p> <p>(3) โดยในหอน้ำรวมของแต่ละอาคารจะมีถังขยะขนาด 10 ลิตร จำนวน 1 ถัง/ห้อง</p> <p>(4) แม่บ้านจะรวบรวมขยะจากส่วนต่างๆนำมาคัดแยกประเภทขยะเป็นขยะเปียก ขยะแห้ง และขยะที่รีไซเคิลได้เก็บใส่ถุงดำ และนำไปพักไว้ยังห้องพักขยะรวมโดยขยะที่รีไซเคิลได้จะขายให้ร้านรับซื้อของเก่า</p> <p>(5) ห้องครัวของอาคารส่วนต้อนรับจะรองรับเศษอาหารขนาด 10 ลิตร ไว้และให้เอกชนที่รักซื้อเศษอาหารนำไปทำอาหารสัตว์หรือปุ๋ยอินทรีย์ต่อไป</p> <p>(6) ห้องพักขยะรวมของโครงการตั้งอยู่บริเวณทางออกโครงการ ซึ่งห้องพักขยะรวมโครงการแยกออกเป็นห้องขยะเปียก และห้องขยะแห้ง แต่ละห้องจะมีความจุ 2 ลบ.ม รวมปริมาตรถังเก็บ 4 ลบ.ม. สามารถรองรับขยะทั้งโครงการได้นาน 7 วัน ทางโครงการจะขอรับความอนุเคราะห์จากเทศบาลตำบลกะรนให้เข้าขนเก็บทุกวัน</p>	<p>- พบภายในห้องพักทุกห้องของโครงการ จัดให้มีถังรองรับมูลฝอย จำนวน 2 ถัง โดยอยู่บริเวณห้องน้ำ จำนวน 1 ถัง และบริเวณห้องพัก จำนวน 1 ถัง</p> <p>- พบโครงการจัดให้มีแม่บ้านมีหน้าที่รวบรวมขยะจากส่วนต่างๆภายในโครงการมาคัดแยกประเภทก่อนนำไปพักบริเวณห้องพักมูลฝอยรวม</p> <p>- พบภายในห้องครัวของโครงการมีถังรองรับมูลฝอย อีกทั้งทางโครงการ จัดให้มีแม่บ้านมีหน้าที่รวบรวมขยะจากส่วนต่างๆภายในโครงการมาคัดแยกประเภทก่อนนำไปพักบริเวณห้องพักมูลฝอยรวม</p> <p>- พบห้องพักขยะรวมภายในโครงการตั้งอยู่บริเวณทางออกโครงการ ซึ่งแบ่งออกเป็น 3 ห้อง คือ ห้องพักขยะรีไซเคิล ห้องพักขยะเปียก และห้องพักขยะทั่วไป ทางโครงการได้รับการอนุเคราะห์จากเทศบาลตำบลกะรน และได้จัดจ้างบริษัทเอกชน เข้ามาเก็บขยะเป็นประจำทุกวัน</p>	<p>-</p> <p>-</p> <p>-</p> <p>-</p>	<p>รูปภาพที่ 2.29 ถึงขยะภายในห้องพัก</p> <p>-</p> <p>-</p> <p>เอกสารแนบที่ 7 ใบเสร็จค่ากำจัดมูลฝอย รูปภาพที่ 2.5 ห้องพักขยะรวม</p>



ผลการดำเนินการตามมาตรการป้องกันและแก้ไขผลกระทบสิ่งแวดล้อมของโครงการ โรงแรม พืช บลอสซัม ในระยะดำเนินการ แสดงดังตารางที่ 2.1 ตารางที่ 2.1 แบบบรรยายผลการปฏิบัติตามมาตรการป้องกัน และแก้ไขผลกระทบสิ่งแวดล้อมของ โครงการ โรงแรม พืช บลอสซัม (ต่อ)

มาตรการป้องกันและแก้ไขผลกระทบสิ่งแวดล้อม	ผลการปฏิบัติตามมาตรการป้องกันและแก้ไขผลกระทบสิ่งแวดล้อม ช่วงดำเนินการ	ปัญหา อุปสรรค ที่ไม่สามารถปฏิบัติ ตามมาตรการและแนวทางแก้ไข	อ้างอิง
<b>3.6 การจัดการมูลฝอย (ต่อ)</b> (7) น้ำชะขยะที่อาจเกิดขึ้นในบริเวณห้องพักขยะรวม จะถูกรวบรวมเข้าสู่ระบบบำบัดน้ำเสียของโครงการจำนวน 1 ชุด	- พบน้ำเสียจากทุกกิจกรรมภายในโครงการจะรวบรวมเข้าสู่ระบบบำบัดน้ำเสีย ซึ่งมีเจ้าหน้าที่ชำนาญการดูแลให้การบำบัดน้ำเสียภายในโครงการมีประสิทธิภาพ พร้อมทั้งจัดทำเอกสารบันทึก ทส. 1-2 เพื่อตรวจสอบประสิทธิภาพการทำงานของระบบบำบัดน้ำเสีย และนำผ่านการบำบัดน้ำไปรดต้นไม้ภายในโครงการ	-	เอกสารแนบที่ 4 ผลการตรวจสอบคุณภาพสิ่งแวดล้อมและบันทึก ทส. 1-2 รูปภาพที่ 2.37 เจ้าหน้าที่ดูแลระบบบำบัดน้ำเสีย
<b>3.7 ไฟฟ้า</b> (1) ติดตั้งหม้อแปลง เพื่อลดแรงดันต่ำเข้าสู่แผงจ่ายไฟฟ้าหลัก ก่อนจ่ายไฟฟ้าไปยังแต่ละส่วนของโครงการ (2) เลือกใช้อุปกรณ์ไฟฟ้าต่างๆที่เป็นชนิดประหยัดพลังงาน	- โครงการได้ติดตั้งหม้อแปลงไฟฟ้าไว้บริเวณหน้าโครงการ เพื่อลดแรงดันต่ำเข้าสู่แผงจ่ายไฟฟ้าหลัก - พบทางโครงการได้เลือกใช้เครื่องใช้ไฟฟ้าต่าง ๆ ประสิทธิภาพประหยัดพลังงาน	- -	รูปภาพที่ 2.22 หม้อแปลงไฟฟ้า รูปภาพที่ 2.21 อุปกรณ์ไฟฟ้าประหยัดพลังงาน เอกสารแนบที่ 6 บันทึกการตรวจและบำรุงรักษาตู้ไฟฟ้า (MDB)
<b>4.คุณภาพชีวิต</b> <b>4.1 สังคมและเศรษฐกิจ</b> (1) จัดแรงงานในท้องถิ่นเป็นพนักงานเป็นอันดับแรก (2) ส่งเสริม สนับสนุน กิจกรรมทางสังคมต่างๆของท้องถิ่น เพื่อสร้างความสัมพันธ์อันดีกับชุมชน	- พบทางโครงการได้จัดจ้างแรงงานภายในท้องถิ่นเป็นอันดับแรก และปัจจุบันพนักงานภายในโครงการเป็นคนในท้องถิ่น - พบทางโครงการได้จัดให้มีเจ้าหน้าที่คอยเข้าร่วมกิจกรรมต่างๆภายในท้องถิ่น เพื่อสานสัมพันธ์ระหว่างชาวบ้านในท้องถิ่นกับพนักงานประจำโครงการ	- -	- -



ผลการติดตามตรวจสอบคุณภาพสิ่งแวดล้อม ตามมาตรการติดตามตรวจสอบคุณภาพสิ่งแวดล้อมของโครงการ โรงแรม ฟิช บลอสซัม ในระยะดำเนินการ แสดงดังตารางที่ 2.1  
ตารางที่ 2.1 แบบรายงานผลการปฏิบัติตามมาตรการป้องกัน และแก้ไขผลกระทบสิ่งแวดล้อมของ โครงการ โรงแรม ฟิช บลอสซัม (ต่อ)

มาตรการติดตามตรวจสอบผลกระทบสิ่งแวดล้อม	ผลการปฏิบัติตามมาตรการติดตามตรวจสอบผลกระทบสิ่งแวดล้อม ช่วงดำเนินการ	ปัญหา อุปสรรค ที่ไม่สามารถปฏิบัติ ตามมาตรการและแนวทางแก้ไข	อ้างอิง
<b>4.2 ความคิดเห็นของประชาชนต่อผลระดับของการะทบจากโครงการ</b> (1) นำข้อมูลความคิดเห็นนี้ไปประกอบในการกำหนดมาตรการป้องกัน แก้ไข ผลกระทบจากโครงการ เพื่อให้การกำหนด มาตรการมีความสอดคล้องกับความคิดเห็นของประชาชนมากที่สุด	- พบโครงการได้จัดให้มีเจ้าหน้าที่คอยรับฟังความคิดเห็น ของชาวบ้านที่อาศัยอยู่โดยรอบโครงการ ปัจจุบันไม่มีข้อ ร้องเรียน	-	-
<b>4.3 ความคิดเห็นของประชาชนต่อระดับความสำคัญของมาตรการ ป้องกัน แก้ไข ผลกระทบจากโครงการ</b> (1) นำข้อมูลความคิดเห็นนี้ไปรวบรวมในตารางมาตรการป้องกัน แก้ไข ผลกระทบจากโครงการ เพื่อให้การกำหนดมาตรการมี ความสอดคล้องกับความคิดเห็นของประชาชนมากที่สุด	- พบโครงการได้จัดให้มีเจ้าหน้าที่คอยรับฟังความคิดเห็น ของชาวบ้านที่อาศัยอยู่โดยรอบโครงการ ปัจจุบันไม่มีข้อ ร้องเรียน	-	-
<b>4.4 อาชีวอนามัยและความปลอดภัย</b> (1) โครงการจะติดตั้งระบบป้องกันเหตุเพลิงไหม้ (2) เตรียมความพร้อมด้านการประสานงานกับโรงพยาบาล (3) จัดเตรียมยารักษาความปลอดภัยตลอด 24 ชั่วโมง	- พบโครงการได้ติดตั้งตู้ดับเพลิงจำนวน 12 จุด ภายใน พื้นที่โครงการ รวมถึงอุปกรณ์ป้องกันและแจ้งเตือนภัย กระจ่ายโดยรอบพื้นที่โครงการ และมีเจ้าหน้าที่ช่าง ประจำโครงการตรวจสอบการใช้งานของอุปกรณ์ป้องกัน และแจ้งเตือนอัคคีภัยเป็นประจำเดือนละ 1 ครั้ง อีกทั้งได้ จัดประสานงานกับหน่วยงานดับเพลิงเทศบาลตำบลกะรน เข้ามาดำเนินการหากเกิดเหตุการณ์ฉุกเฉิน พร้อมทั้งได้จัด ให้มีเจ้าหน้าที่รักษาความปลอดภัยคอยตรวจตรา และ อำนวยความสะดวกแก่ผู้เข้าพักอาศัยตลอด 24 ชม.	-	รูปภาพที่ 2.7 อุปกรณ์ป้องกัน และแจ้งเตือนอัคคีภัย  เอกสารแนบที่ 8 รายงานการ ตรวจเช็คอุปกรณ์ป้องกันและ แจ้งเตือนอัคคีภัย  เอกสารแนบที่ 9 แผนอพยพ อัคคีภัย/หน่วยป้องกันและ ระงับอัคคีภัย

ผลการติดตามตรวจสอบคุณภาพสิ่งแวดล้อม ตามมาตรการติดตามตรวจสอบคุณภาพสิ่งแวดล้อมของโครงการ โรงแรม พีช บลอสซั่ม ในระยะดำเนินการ แสดงดังตารางที่ 2.1 ตารางที่ 2.1 แบบรายงานผลการปฏิบัติตามมาตรการป้องกัน และแก้ไขผลกระทบสิ่งแวดล้อมของ โครงการ โรงแรม พีช บลอสซั่ม (ต่อ)

มาตรการติดตามตรวจสอบผลกระทบสิ่งแวดล้อม	ผลการปฏิบัติตามมาตรการติดตามตรวจสอบผลกระทบสิ่งแวดล้อม ช่วงดำเนินการ	ปัญหา อุปสรรค ที่ไม่สามารถปฏิบัติตามมาตรการและแนวทางแก้ไข	อ้างอิง
<p>4.4 อาชีวอนามัยและความปลอดภัย (ต่อ)</p> <p>(4) โครงการจะเข้าร่วมโครงการสุขาภิบาลอาหารส่งเสริมการท่องเที่ยวสวนเศรษฐกิจไทย (Clean Food Good Taste : อาหารสะอาดรสชาติอร่อย) ของกรมอนามัย กระทรวงสาธารณสุข</p>	<p>- พบทางโครงการได้เข้าร่วมโครงการสุขาภิบาลอาหารส่งเสริมการท่องเที่ยวสวนเศรษฐกิจไทย (Clean Food Good Taste : อาหารสะอาดรสชาติอร่อย) ของกรมอนามัย กระทรวงสาธารณสุข</p>	-	-
<p>4.5 การป้องกันอัคคีภัย</p> <p>(1) ติดตั้งชุดดับเพลิงและสัญญาณเตือนเหตุเพลิงไหม้ไว้บริเวณโถงทางเดินชั้นละ 1 จุด สำหรับอาคารแบบ A และอาคารแบบ B</p> <p>(2) นอกจากนั้นทั้งอาคาร A และอาคาร B ยังจัดให้มีบันไดหนีไฟภายในอาคารกว้าง 2.3 เมตร และที่วางจระบีบริเวณโถงทางเดินชั้นละ 1 จุด</p>	<p>- พบโครงการได้ติดตั้งชุดดับเพลิงจำนวน 12 จุด ภายในพื้นที่โครงการ รวมถึงอุปกรณ์ป้องกันและแจ้งเตือนภัยกระจายโดยรอบพื้นที่โครงการ และมีเจ้าหน้าที่ช่างประจำโครงการตรวจสอบการใช้งานของอุปกรณ์ป้องกันและแจ้งเตือนอัคคีภัยเป็นประจำเดือนละ 1 ครั้ง อีกทั้งได้จัดประสานงานกับหน่วยงานดับเพลิงเทศบาลตำบลกระนวนเข้ามาดำเนินการหากเกิดเหตุการณ์ฉุกเฉินพร้อมทั้งได้จัดให้มีเจ้าหน้าที่รักษาความปลอดภัยคอยตรวจตรา และอำนวยความสะดวกแก่ผู้เข้าพักอาศัยตลอด 24 ชม. รวมทั้งโครงการยังจัดให้มีการฝึกอบรมเป็นประจำทุกปี ปัจจุบันโครงการยังไม่ได้ดำเนินการซ้อมอพยพหนีไฟ ซึ่งดำเนินการล่าสุดเมื่อวันที่ 25 ตุลาคม 2567</p>	<p>ในรอบเดือนมกราคม - มิถุนายน 2568 ทางโครงการยังไม่ได้ดำเนินการซ้อมอพยพหนีไฟเนื่องจากยังไม่ถึงรอบดำเนินการ ซึ่งมีแผนดำเนินการในรอบเดือนกรกฎาคม - ธันวาคม 2568</p>	<p>รูปภาพที่ 2.7 อุปกรณ์ป้องกันและแจ้งเตือนอัคคีภัย</p> <p>เอกสารแนบที่ 8 รายงานการตรวจเช็คอุปกรณ์ป้องกันและแจ้งเตือนอัคคีภัย</p> <p>เอกสารแนบที่ 9 แผนอพยพอัคคีภัย/หน่วยป้องกันและระงับอัคคีภัย</p> <p>เอกสารแนบที่ 10 รายงานการฝึกอบรมดับเพลิงและฝึกซ้อมอพยพหนีไฟ</p>

ผลการติดตามตรวจสอบคุณภาพสิ่งแวดล้อม ตามมาตรการติดตามตรวจสอบคุณภาพสิ่งแวดล้อมของโครงการ โรงแรม พีช บลอสซั่ม ในระยะดำเนินการ แสดงดังตารางที่ 2.1 ตารางที่ 2.1 แบบรายงานผลการปฏิบัติตามมาตรการป้องกัน และแก้ไขผลกระทบสิ่งแวดล้อมของ โครงการ โรงแรม พีช บลอสซั่ม (ต่อ)

มาตรการติดตามตรวจสอบผลกระทบสิ่งแวดล้อม	ผลการปฏิบัติตามมาตรการติดตามตรวจสอบผลกระทบสิ่งแวดล้อม ช่วงดำเนินการ	ปัญหา อุปสรรค ที่ไม่สามารถปฏิบัติตามมาตรการและแนวทางแก้ไข	อ้างอิง
<b>4.6 ทัศนียภาพ</b> (1) จัดพื้นที่สีเขียวบริเวณพื้นที่ว่าง ซึ่งช่วยลดความกระดังงจากโครงสร้างของอาคาร และลดผลกระทบด้านทัศนียภาพของผู้ที่สัญจรผ่านไปมา  (2) สีทางหลังคาและตัวอาคาร ที่มีความกลมกลืนกับสภาพแวดล้อมโดยรอบ	- พบโครงการได้จัดให้มีพื้นที่สีเขียวกระจายโดยรอบพื้นที่โครงการ เพื่อช่วยดูดซับมลพิษทางอากาศที่เกิดจากกิจกรรมภายในโครงการ และช่วยให้ทัศนียภาพโดยรวมของพื้นที่โครงการสวยงาม ร่มรื่น  - พบตัวโครงสร้างของโครงการมีสีสีหลังคา และตัวอาคารกลมกลืนกับสภาพโดยรอบ	-	รูปภาพที่ 2.1 งานดูแลสวนและพื้นที่สีเขียว



ผลการติดตามตรวจสอบคุณภาพสิ่งแวดล้อม ตามมาตรการติดตามตรวจสอบคุณภาพสิ่งแวดล้อมของโครงการ โรงแรม พีช บลอสซัม ในระยะดำเนินการ แสดงดังตารางที่ 2.2 ตารางที่ 2.2 แบบรายงานผลการปฏิบัติตามมาตรการติดตามตรวจสอบผลกระทบสิ่งแวดล้อมของโครงการ โรงแรม พีช บลอสซัม

มาตรการติดตามตรวจสอบผลกระทบสิ่งแวดล้อม	ผลการปฏิบัติตามมาตรการติดตามตรวจสอบผลกระทบสิ่งแวดล้อม ช่วงดำเนินการ	ปัญหา อุปสรรค ที่ไม่สามารถปฏิบัติตามมาตรการและแนวทางแก้ไข	อ้างอิง
1.ทรัพยากรกายภาพ			
1.1 ลักษณะภูมิประเทศ			
- ไม่มีมาตรการ	- ไม่มีมาตรการกำหนด	-	-
1.2 การชะล้างพังทลายของดิน			
(1) ตรวจสอบกำแพงกันดินใหม่มีความมั่นคงปลอดภัยอยู่เสมอ	- โครงการมีเจ้าหน้าที่คอยตรวจสอบระบบต่างภายในอาคาร รวมทั้งมีการตรวจสอบกำแพงรอบๆโครงการ ตลอดระยะเวลาดำเนินการ	-	-
1.3 คุณภาพอากาศ			
- ไม่มีมาตรการ	- ไม่มีมาตรการกำหนด	-	-
1.4 เสียงและความสั่นสะเทือน			
- ไม่มีมาตรการ	- ไม่มีมาตรการกำหนด	-	-
2.ทรัพยากรชีวภาพ			
2.1 ทรัพยากรชีวภาพบนบก			
- ไม่มีมาตรการ	- ไม่มีมาตรการกำหนด	-	-
2.2 ทรัพยากรชีวภาพในน้ำ			
- ไม่มีมาตรการ	- ไม่มีมาตรการกำหนด	-	-
3.คุณค่าการใช้ประโยชน์ของมนุษย์			
3.1 การใช้ที่ดิน			
3.1.1รูปแบบการใช้ที่ดิน	- ไม่มีมาตรการกำหนด	-	-

ผลการติดตามตรวจสอบคุณภาพสิ่งแวดล้อม ตามมาตรการติดตามตรวจสอบคุณภาพสิ่งแวดล้อมของโครงการ โรงแรม พีช บลอสซัม ในระยะดำเนินการ แสดงดังตารางที่ 2.2 ตารางที่ 2.2 แบบรายงานผลการปฏิบัติตามมาตรการติดตามตรวจสอบผลกระทบสิ่งแวดล้อมของโครงการ โรงแรม พีช บลอสซัม

มาตรการติดตามตรวจสอบผลกระทบสิ่งแวดล้อม	ผลการปฏิบัติตามมาตรการติดตามตรวจสอบผลกระทบสิ่งแวดล้อม ช่วงดำเนินการ	ปัญหา อุปสรรค ที่ไม่สามารถปฏิบัติตามมาตรการและแนวทางแก้ไข	อ้างอิง
3. คุณค่าการใช้ประโยชน์ของมนุษย์ (ต่อ)			
3.1 การใช้ที่ดิน			
3.1.2 ข้อกำหนดผังเมืองรวมเกาะภูเก็ต	- ไม่มีมาตรการ	-	-
3.1.3 เขตพื้นที่และมาตรการคุ้มครองสิ่งแวดล้อม	- ไม่มีมาตรการกำหนด	-	-
3.1.4 กฎกระทรวงฉบับที่ 20 (พ.ศ.2532)ออกตามความในพระราชบัญญัติควบคุมอาคาร พ.ศ.2522	- ไม่มีมาตรการ	-	-
3.2 การคมนาคมขนส่ง			
(1) การอำนวยความสะดวกในการเข้าออกโครงการ	- พบโครงการจัดให้มีเจ้าหน้าที่รักษาความปลอดภัยคอยอำนวยความสะดวกแก่ผู้เข้าพักรักษาตัวตลอดระยะเวลาการเปิดดำเนินการ	-	รูปภาพที่ 2.27 เจ้าหน้าที่รักษาความปลอดภัย
3.3 การใช้น้ำ			
(1) ตรวจสอบการจ่ายน้ำและเส้นท่อให้อยู่ในสภาพดีอยู่เสมอหากพบว่าชำรุดให้แก้ไขทันที	- พบทางโครงการมีเจ้าหน้าที่ชำนาญการตรวจสอบการจ่ายน้ำและเส้นท่อเป็นประจำ เพื่อให้อยู่ในสภาพพร้อมใช้งานอยู่เสมอ หากพบชำรุดเสียหาย จะดำเนินการเปลี่ยนในทันที	-	-

ผลการติดตามตรวจสอบคุณภาพสิ่งแวดล้อม ตามมาตรการติดตามตรวจสอบคุณภาพสิ่งแวดล้อมของโครงการ โรงแรม พีช บลอสซั่ม ในระยะดำเนินการ แสดงดังตารางที่ 2.2 ตารางที่ 2.2 แบบบรรยายงานผลการปฏิบัติตามมาตรการตรวจสอบผลกระทบสิ่งแวดล้อมของโครงการ โรงแรม พีช บลอสซั่ม

มาตรการติดตามตรวจสอบผลกระทบสิ่งแวดล้อม	ผลการปฏิบัติตามมาตรการติดตามตรวจสอบผลกระทบสิ่งแวดล้อม ช่วงดำเนินการ	ปัญหา อุปสรรค ที่ไม่สามารถปฏิบัติ ตามมาตรการและแนวทางแก้ไข	อ้างอิง
<b>3.4 การระบายน้ำ</b> (1) ตรวจสอบท่อระบายน้ำของโครงการเป็นประจำทุก 6 เดือน	- พบทางโครงการมีเจ้าหน้าที่ชำนาญการตรวจสอบการ ท่อระบายน้ำของโครงการเป็นประจำ เพื่อป้องกันการอุดตันของท่อระบายน้ำ	-	-
<b>3.5 การจัดกรน้ำเสีย</b> (1) เก็บตัวอย่างน้ำหลังการบำบัดน้ำเสียรวมของโครงการ ตาม วิธีการวิเคราะห์ของ Standard Methods	- โครงการได้มอบหมายให้ บริษัท ปีเค เนเจอร์ ทอรัส จำกัด เป็นผู้ดำเนินการเก็บตัวอย่างและตรวจ วิเคราะห์คุณภาพน้ำตามวิธีการวิเคราะห์ของ Standard Methods ซึ่งมีเจ้าหน้าที่ชำนาญการดูแล ให้การบำบัดน้ำเสียภายในโครงการมีประสิทธิภาพ พร้อมทั้งจัดทำเอกสารบันทึก ทส.1-2 เพื่อตรวจสอบ ประสิทธิภาพการทำงานของระบบบำบัดน้ำเสีย และ นำผ่านการบำบัดน้ำไปรดน้ำต้นไม้ภายในโครงการ	-	เอกสารแนบที่ 4 ผลการ ตรวจสอบคุณภาพสิ่งแวดล้อม และบันทึก ทส.1-2 รูปภาพที่ 2.37 เจ้าหน้าที่ดูแลระบบบำบัดน้ำเสีย
<b>3.6 การจัดการมูลฝอย</b> (1) ตรวจสอบความสามารถในการรองรับ การร่วซึม (2) ตรวจสอบปริมาณมูลฝอยตกค้างและความสะอาดห้องพัก ขยะรวมสัปดาห์ละ 1 ครั้ง	- พบโครงการได้จัดให้มีแม่บ้านเป็นผู้รวบรวมขยะและ ตรวจสอบการร่วซึมของถังขยะมูลฝอย หากพบมีรอย ร่วหรือชำรุด ดำเนินการเปลี่ยนชุดใหม่เข้าทดแทน ทันที พร้อมทั้งได้รับความอนุเคราะห์จากเทศบาล ตำบลกระนวนเข้ามาเก็บขยะ และยังคงจ้างบริษัท เอกชนเข้ามาเก็บขยะเป็นประจำทุกวัน	-	เอกสารแนบที่ 7 ใบเสร็จค่า กำจัดมูลฝอย



ผลการติดตามตรวจสอบคุณภาพสิ่งแวดล้อม ตามมาตรการติดตามตรวจสอบคุณภาพสิ่งแวดล้อมของโครงการ โรงแรม พีช บลอสซัม ในระยะดำเนินการ แสดงดังตารางที่ 2.2 ตารางที่ 2.2 แบบบรรยายงานผลการปฏิบัติตามมาตรการป้องกันและแก้ไขผลกระทบสิ่งแวดล้อมของโครงการ โรงแรม พีช บลอสซัม

มาตรการติดตามตรวจสอบผลกระทบสิ่งแวดล้อม	ผลการปฏิบัติตามมาตรการติดตามตรวจสอบผลกระทบสิ่งแวดล้อม ช่วงดำเนินการ	ปัญหา อุปสรรค ที่ไม่สามารถปฏิบัติตามมาตรการและแนวทางการแก้ไข	อ้างอิง
3.7 ไฟฟ้า <ul style="list-style-type: none"> <li>- ไม่มีมาตรการ</li> </ul>	- ไม่มีมาตรการกำหนด	-	-
4.คุณภาพชีวิต 4.1 สังคมและเศรษฐกิจ <ul style="list-style-type: none"> <li>- ไม่มีมาตรการ</li> </ul>	- ไม่มีมาตรการกำหนด	-	-
4.2 ความคิดเห็นของประชาชนต่อผลกระทบของโครงการ <ul style="list-style-type: none"> <li>- ไม่มีมาตรการ</li> </ul>	- ไม่มีมาตรการกำหนด	-	-
4.3 ความคิดเห็นของประชาชนต่อระดับความสำคัญของมาตรการป้องกัน แก้ไขผลกระทบจากโครงการ <ul style="list-style-type: none"> <li>- ไม่มีมาตรการ</li> </ul>	- ไม่มีมาตรการกำหนด	-	-
4.4 อาชีวอนามัยและความปลอดภัย (1) ตรวจสอบปริมาณคลอรีนคงเหลือและความเข้มข้นต่างในสระน้ำทุก 1 ชั่วโมง ตลอดเวลาการเปิดให้บริการ (2) สภาพการใช้งาน หากพบว่าชำรุดต้องเปลี่ยนใหม่ทันที	- พบโครงการได้จัดให้มีการตรวจวัดปริมาณคลอรีนคงเหลือและความเข้มข้นต่างในสระน้ำเป็นประจำอีกทั้งได้จัดให้มีเจ้าหน้าที่ชำนาญการคอนตรวจสอบอุปกรณ์ภายในสระว่ายน้ำ หาดพบชำรุดเสียหายดำเนินการเปลี่ยนชุดใหม่เข้าทดแทนในทันที	-	-



รูปภาพที่ 2.1 งานดูแลสวนและพื้นที่สีเขียว



รูปภาพที่ 2.2 พื้นที่สำหรับจอดรถ





รูปภาพที่ 2.3 สระว่ายน้ำ



รูปภาพที่ 2.4 เครื่องเติมอากาศระบบบำบัดน้ำเสีย

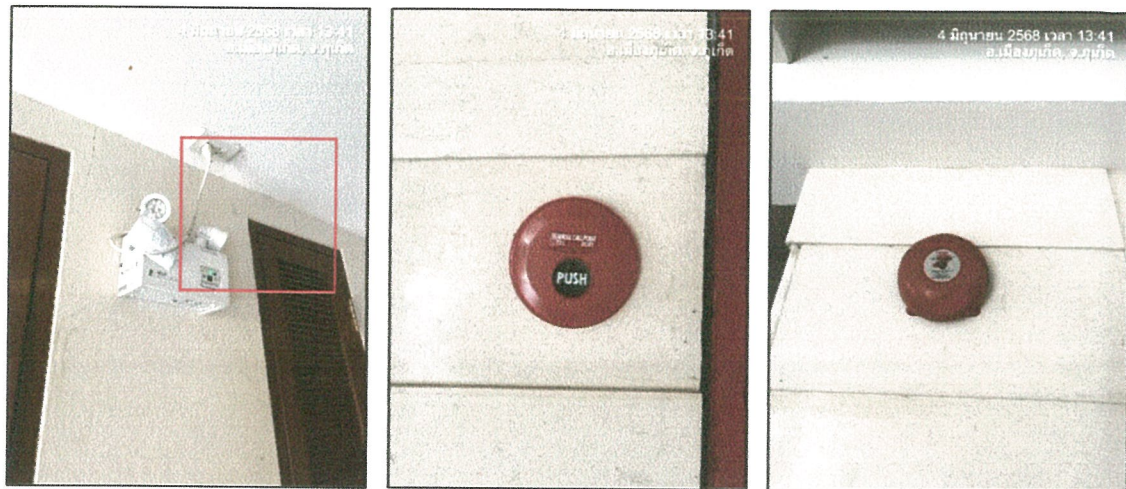


รูปภาพที่ 2.5 ห้องพักขยะรวม



รูปภาพที่ 2.6 ถังรองรับขยะแยกประเภท

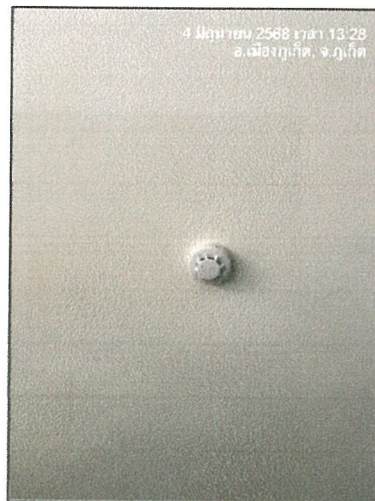




ไฟฉุกเฉิน

อุปกรณ์แจ้งเหตุด้วยมือ

กริ่งสัญญาณเตือนภัย



เครื่องตรวจจับควัน



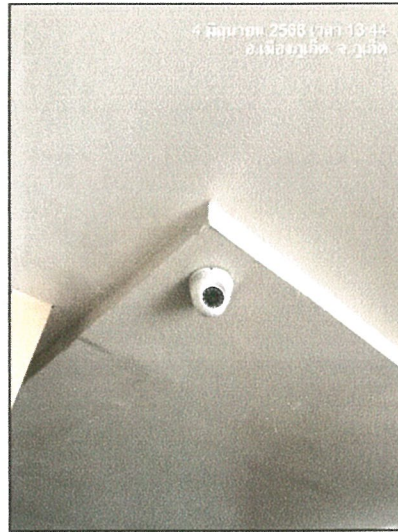
ตู้เก็บถังดับเพลิง

รูปภาพที่ 2.7 อุปกรณ์ป้องกันและแจ้งเตือนอัคคีภัย



รูปภาพที่ 2.8 ป้ายโครงการ





รูปภาพที่ 2.9 กล้องวงจรปิด



รูปภาพที่ 2.10 ตู้ควบคุมไฟฟ้า



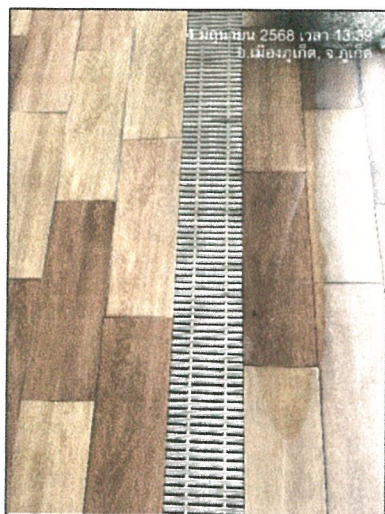
รูปภาพที่ 2.11 เครื่องกำเนิดไฟฟ้า



รูปภาพที่ 2.12 ไฟฟ้าส่องสว่างบริเวณทางเดิน



รูปภาพที่ 2.13 ข้อปฏิบัติตัวใช้สรวายน้ำ



รูปภาพที่ 2.14 ช่องน้ำล้นสระว่ายน้ำ



รูปภาพที่ 2.15 จุดชำระร่างกาย



รูปภาพที่ 2.16 ป้ายบอกระดับความลึก



รูปภาพที่ 2.17 ป้ายทางหนีภัย

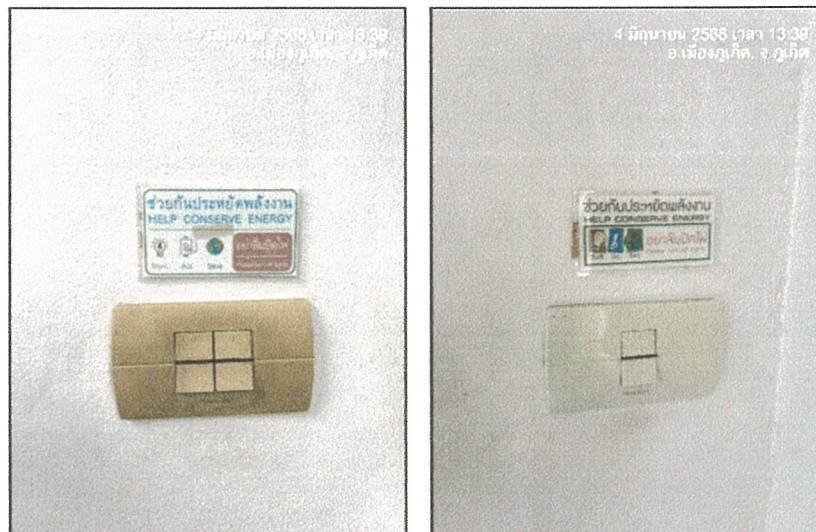


รูปภาพที่ 2.18 แผนผังหนีไฟ

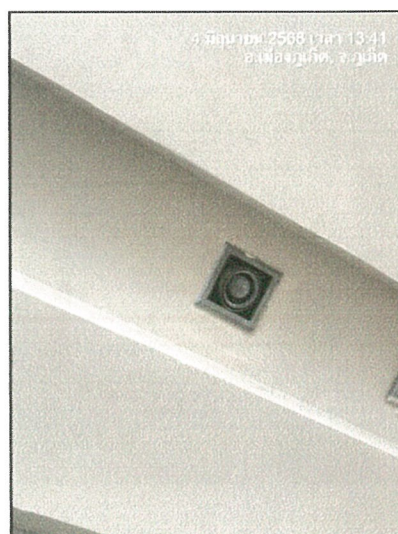




รูปภาพที่ 2.19 สุขภัณฑ์ประหยัดน้ำ

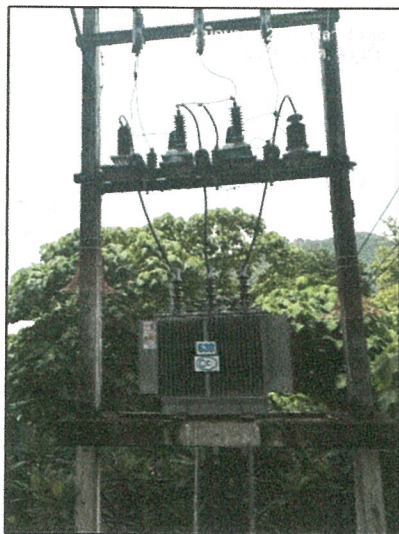


รูปภาพที่ 2.20 ป้ายรณรงค์ประหยัดพลังงาน



รูปภาพที่ 2.21 อุปกรณ์ไฟฟ้าประหยัดพลังงาน





รูปภาพที่ 2.22 หม้อแปลงไฟฟ้า



2.23 ป้ายรณรงค์คัดแยกขยะ



รูปภาพที่ 2.24 ห่วงยางชูชีพ



รูปภาพที่ 2.25 ป้ายจุดรวมพล



รูปภาพที่ 2.26 กระจกเงาหมุน

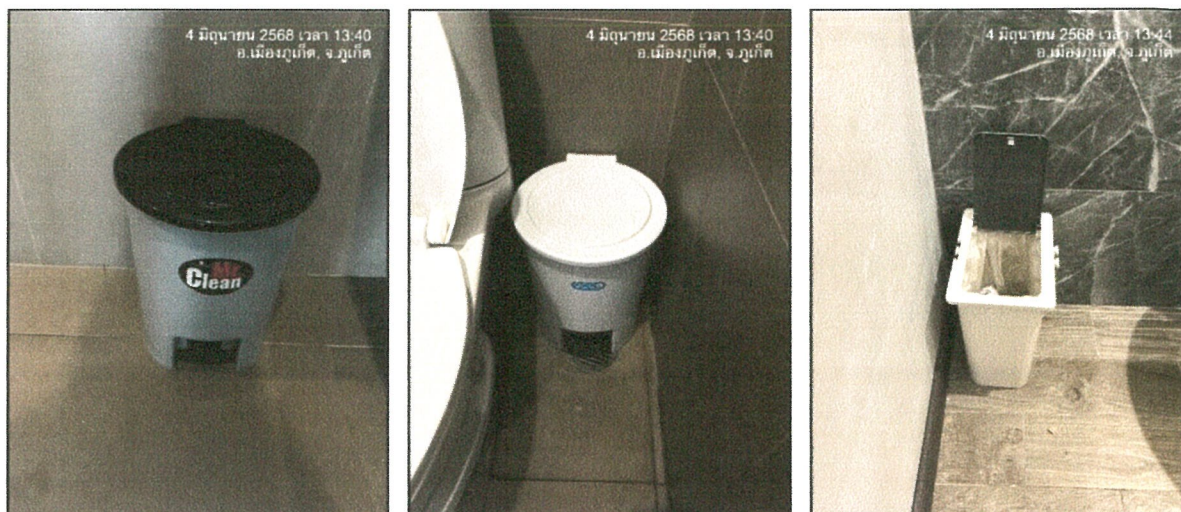


รูปภาพที่ 2.27 เจ้าหน้าที่รักษาความปลอดภัย

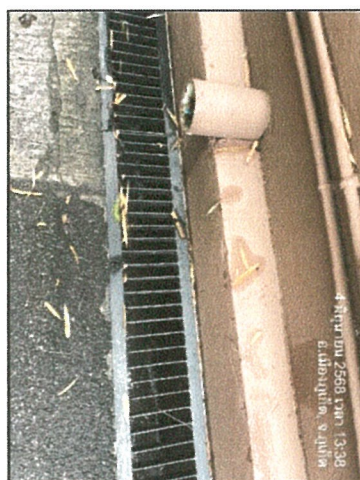


รูปภาพที่ 2.28 ป้ายห้ามจอด





รูปภาพที่ 2.29 ถังขยะภายในโครงการ



รูปภาพที่ 2.30 รางระบายน้ำ



รูปภาพที่ 2.31 ทางเข้า-ออกโครงการ





รูปภาพที่ 2.32 รถรับ-ส่งภายในโครงการ

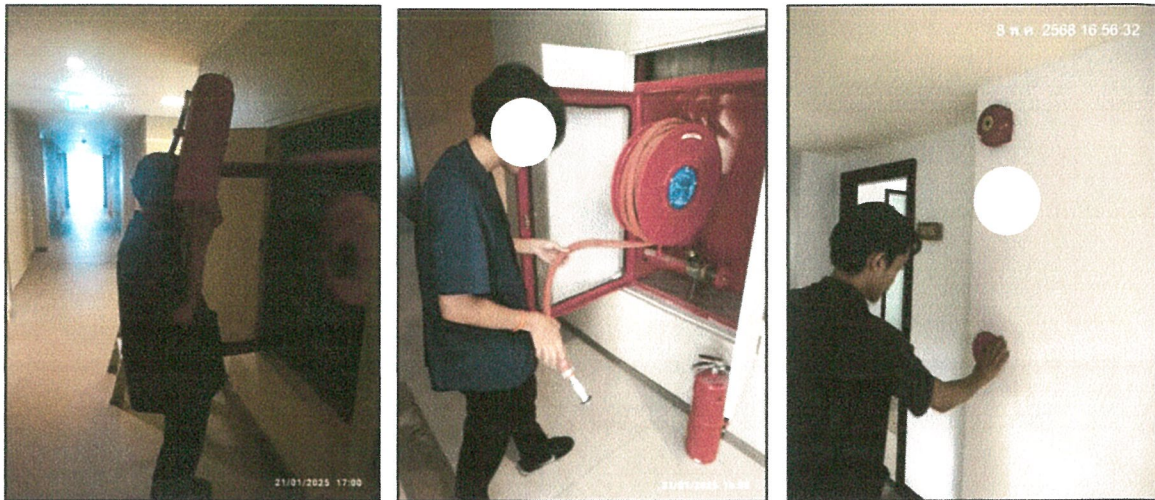


รูปภาพที่ 2.33 การสูบน้ำ



รูปภาพที่ 2.34 การขุดลอกตะกอน

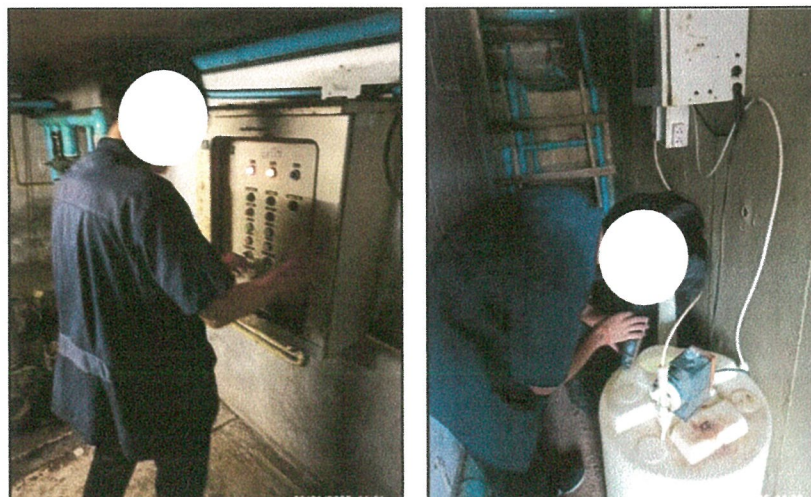




รูปภาพที่ 2.35 การตรวจสอบอุปกรณ์ป้องกันและแจ้งเตือนอัคคีภัย



รูปภาพที่ 2.36 การทำความสะอาดห้องพักขยะ



รูปภาพที่ 2.37 เจ้าหน้าที่ดูแลระบบบำบัดน้ำเสีย





รูปภาพที่ 2.38 การซ้อมอพยพอัคคีภัย





บทที่ 3

ผลการติดตามตรวจสอบคุณภาพสิ่งแวดล้อม

---







### บทที่ 3

#### ผลการติดตามตรวจสอบคุณภาพสิ่งแวดล้อมในระยะดำเนินการ

##### 3.1 วิธีการตรวจวิเคราะห์คุณภาพน้ำ

การตรวจวิเคราะห์คุณภาพน้ำ จะดำเนินการตามวิธีมาตรฐานของ Standard Methods for the Examination of Water and Wastewater, APHA, AWWA, WEF 23<sup>rd</sup> Edition 2017 และกรมโรงงานอุตสาหกรรม “มาตรฐานวิธีวิเคราะห์ทดสอบมลพิษน้ำ” พิมพ์ครั้งที่ 3 (พ.ศ.2559) โดยมีรายละเอียดวิธี การเก็บ รักษาตัวอย่างน้ำ และรายละเอียดวิธีการตรวจวิเคราะห์คุณภาพน้ำ แสดงดังตารางที่ 3.1

##### 3.2 วิธีการเก็บและรักษาตัวอย่างน้ำ

การเก็บตัวอย่างน้ำเพื่อวิเคราะห์ให้มีลักษณะสมบัติใกล้เคียงกับแหล่งน้ำเดิมอย่างแท้จริงและไม่ถูกปนเปื้อน หรือเปลี่ยนแปลงสภาพก่อนนำไปวิเคราะห์ ซึ่งมีรายละเอียดวิธีการเก็บและรักษาตัวอย่างน้ำ ดังนี้

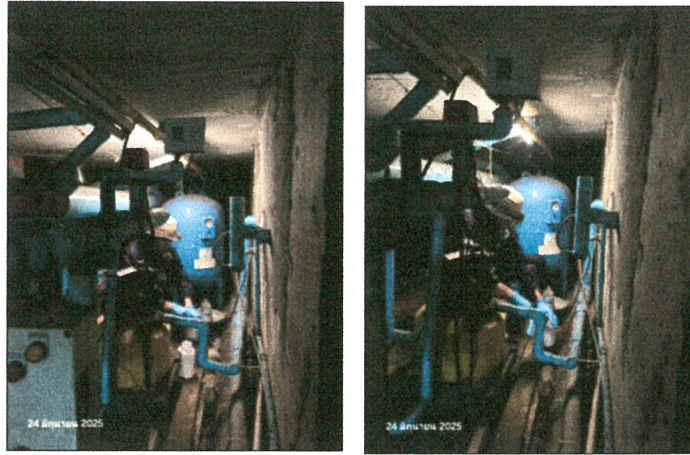
- วิธีการเก็บตัวอย่าง : Grab sampling
- จุดเก็บตัวอย่าง: น้ำเสีย; เก็บจากจุดที่ปล่อยน้ำเสียออกมาหรือที่จุดรวมน้ำเสียก่อนปล่อยออกสู่สาธารณะ
- การเก็บรักษาตัวอย่าง แสดงดังตารางที่ 3.1

ตารางที่ 3.1 วิธีการเก็บ รักษาตัวอย่างน้ำ และรายละเอียดวิธีการตรวจวิเคราะห์คุณภาพน้ำ

พารามิเตอร์	วิธีทดสอบ	ภาชนะบรรจุ	การเก็บรักษา
กรด-เบส (pH)	Electrometric Method part 4500-H+ B	P	ทดสอบทันที
บีโอดี (BOD)	Azide Modification part 4500-O C/ 5-Days BOD Test part 5210B	P, G	แช่เย็น
การจมตัวของตะกอน (Settleable Solids)	Gravimetric part 2540F	P	แช่เย็น
สารแขวนลอยทั้งหมด (Total Suspended Solids)	Dried at 103 -105 °C part 2540D	P	แช่เย็น
ของแข็งที่ละลายได้ทั้งหมด (Total Dissolved Solids)	Dried at 180 °C part 2540C	P	แช่เย็น
ไนโตรเจน ทีเคเอ็น (Nitrogen, TKN)	Macro-Kjeldahl part 4500-N <sub>org</sub> B	P, G	เติม H <sub>2</sub> SO <sub>4</sub> ให้ pH<2, แช่เย็น
ซัลไฟด์ (Sulfide)	Iodometric part 4500-S <sup>2-</sup> F	P, G	แช่เย็น, เติม 2 N zinc acetate 4 drop/100 mL, เติม NaOH ให้ pH>9
ไขมันและน้ำมัน (Fat, Oil & Grease)	Partition & Gravimetric part 5520B	G	เติม HCl ให้ pH<2, แช่เย็น
โคลิฟอร์มทั้งหมด (Total Coliform)	Multiple-Tube Fermentation Test part 9221 A - E	G	แช่เย็น

- หมายเหตุ
1. แช่เย็น หมายถึง ให้แช่ที่อุณหภูมิ  $4 \pm 2$  °C ในที่มืด
  2. ทดสอบทันที หมายถึง ให้ทดสอบภายใน 15 นาทีหลังจากเก็บตัวอย่าง
  3. P คือ ขวดพลาสติก (ทำจาก Polyethylene หรือเทียบเท่า)
  4. G คือ ขวดแก้ว

การตรวจวิเคราะห์คุณภาพน้ำของโครงการ โรงแรม พีช บลอสซั่ม ในระยะดำเนินการ ประจำเดือนมกราคม - มิถุนายน 2568  
แสดงดังรูปภาพที่ 3.1



รูปภาพที่ 3.1 การเก็บตัวอย่างน้ำ

#### ผลการตรวจวิเคราะห์คุณภาพน้ำ

ผลการตรวจวิเคราะห์น้ำของ โครงการ โรงแรม พีช บลอสซั่ม ในระยะดำเนินการ ประจำเดือนมกราคม - มิถุนายน 2568  
แสดงดัง แบบ ตต. 9 และ ตารางที่ 3.2



### รายงานการตรวจวัดคุณภาพน้ำทิ้ง

โครงการ โรงแรม พีช บลอสซั่ม ของ บริษัท ภูเก็ตยรรยง จำกัด

จัดทำรายงานโดย บริษัท บีเค เนเจอร์ ทอริส จำกัด

ระหว่างเดือนมกราคม พ.ศ. 2568 ถึงเดือนมิถุนายน พ.ศ. 2568

ตำแหน่งที่ตรวจวัด น้ำออกระบบบำบัด

ตารางที่ 3.2 ผลการตรวจวิเคราะห์คุณภาพน้ำออกระบบบำบัด

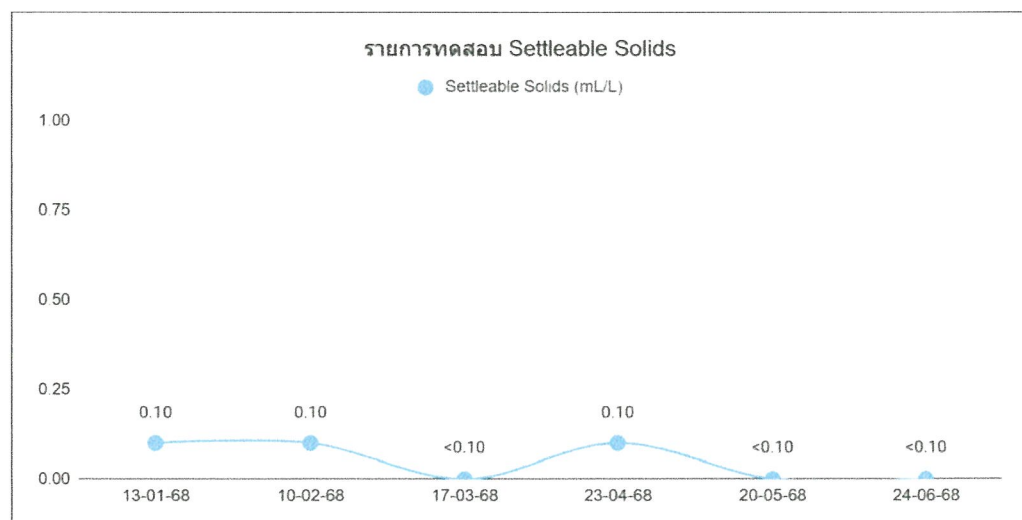
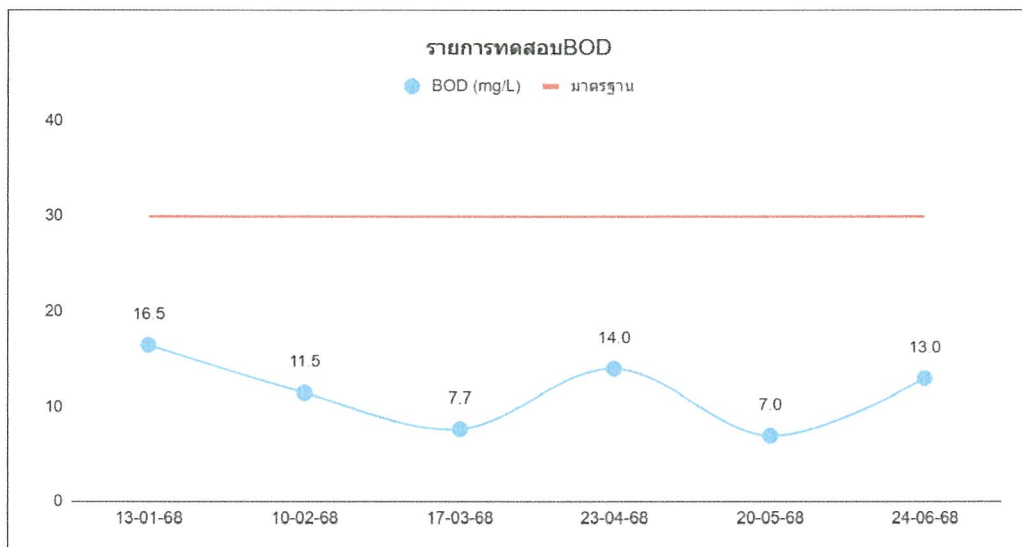
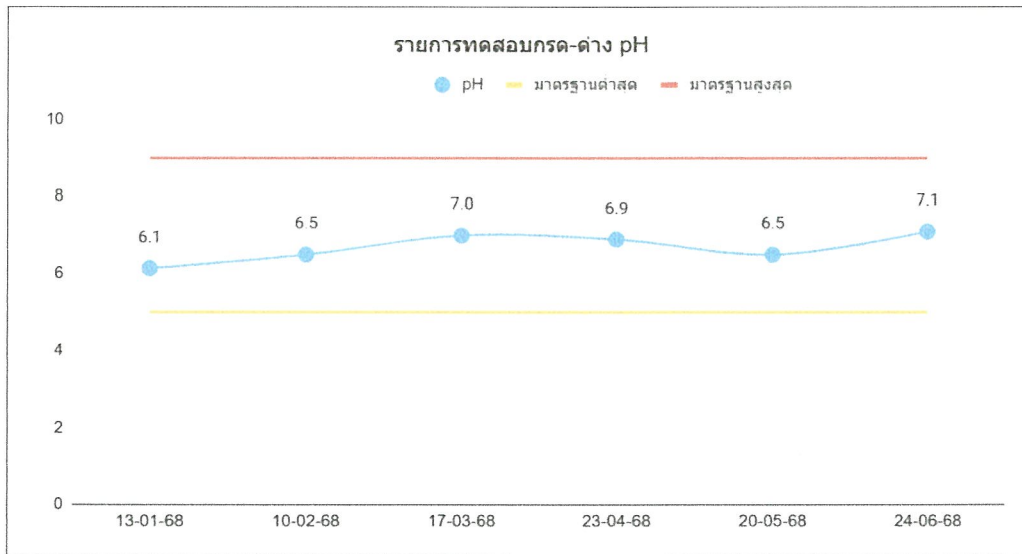
ดัชนีคุณภาพน้ำทิ้ง	หน่วย	ผลการตรวจวัด <sup>(1)</sup>						ค่าสูงสุด/ ค่าต่ำสุด	ค่า มาตรฐาน <sup>(2)</sup>	เกณฑ์กำหนด ในรายงานฯ <sup>(3)</sup>
		13-01-68	10-02-68	17-03-68	23-04-68	20-05-68	24-06-68			
pH	-	6.1	6.5	7.0	6.9	6.5	7.1	7.1/6.1	5.0-9.0	5.0-9.0
BOD	mg/L	16.5	11.5	7.7	14.0	7.0	13.0	16.5/7.0	≤30	≤30
Settleable Solids	mL/L	0.10	0.10	<0.10	<0.10	<0.10	<0.10	0.10/<0.10	≤0.5	≤0.5
Total Suspended Solids	mg/L	12.2	15.0	7.8	17.6	2.8	7.3	15.0/2.8	≤40	≤40
Total Dissolved Solids	mg/L	341	414	378	502	442	396	502/341	≤500	≤500
Nitrogen, TKN	mg/L	11.2	5.7	24.2	20.7	1.0	1.3	24.2/1.0	≤35	≤35
Sulfide	mg/L	0.08	0.08	0.20	0.16	<0.10	<0.10	0.20/<0.10	≤1.0	≤1.0
Fat, Oil & Grease	mg/L	4.0	1.7	3.0	2.7	<0.33	<0.33	4.0/<0.33	≤20	≤20
Total coliform	MPN/ 100 mL	1,300	1,000	600	1,100	650	1,100	1,300/600	-	-

หมายเหตุ

- (1) ในกรณี Not-Detectable ให้ระบุค่า Detection Limit ของวิธีการตรวจวัดที่ใช้
- (2) ประกาศกระทรวงทรัพยากรธรรมชาติและสิ่งแวดล้อม เรื่อง กำหนดมาตรฐานควบคุมการระบายน้ำทิ้งจากอาคารบางประเภทและบางขนาด พ.ศ. 2567 ประกาศในราชกิจจานุเบกษาเล่มที่ 141 ตอนพิเศษ 233ง วันที่ 27 สิงหาคม 2567 (อาคารประเภท ข)
- (3) ระบุค่าความเข้มข้นหรือ loading ที่กำหนดเป็นเงื่อนไขในรายงานการประเมินผลกระทบสิ่งแวดล้อม

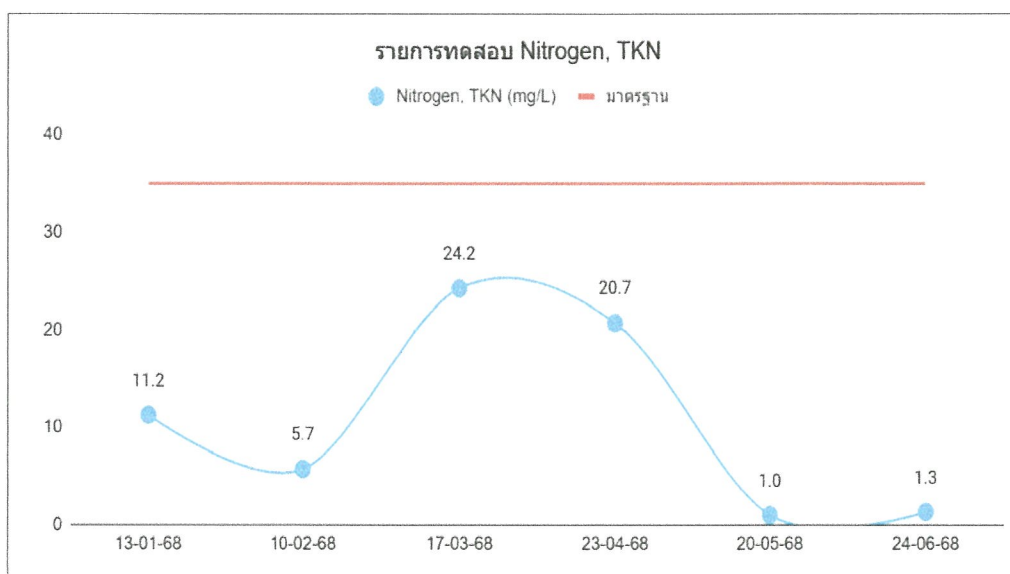
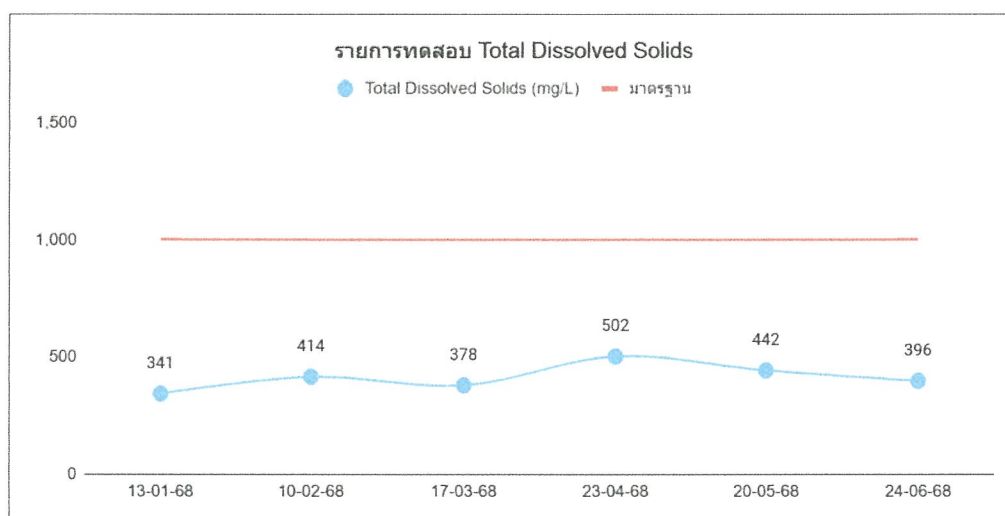
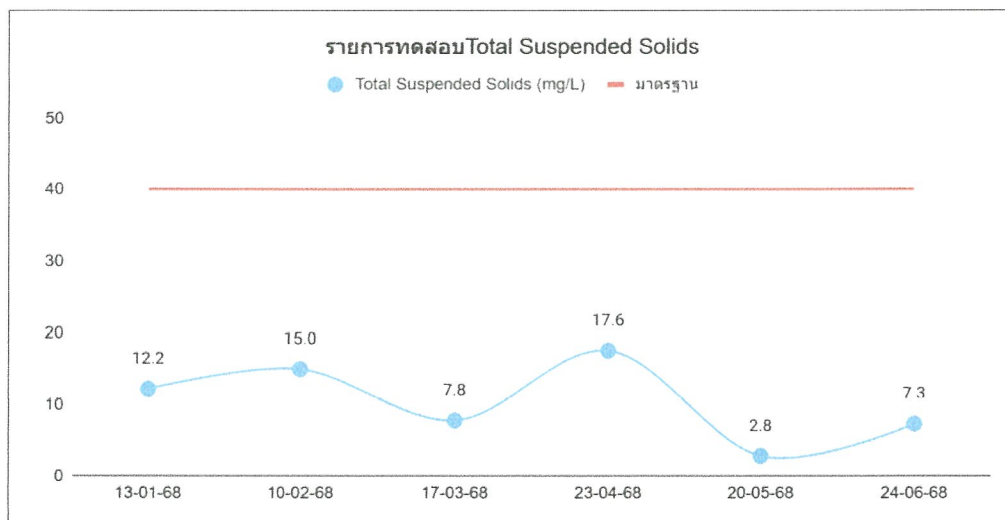
ชื่อผู้เก็บตัวอย่าง	BK Lab (บริษัท บีเค เนเจอร์ ทอริส จำกัด)	
ชื่อผู้บันทึก	นายสมัครพงศ์ พงศ์ศิริเดช	
ชื่อผู้ควบคุม/ตรวจสอบ	นายอาทิตย์ ชื่นสุดใจ	ทะเบียนเลขที่ ว-290-ค-0001
	นางสาวเสาวณี บุตรสุริย์	ทะเบียนเลขที่ ว-290-ค-0002
ชื่อบริษัทผู้ตรวจวัดและวิเคราะห์ตัวอย่าง บริษัท บีเค เนเจอร์ ทอริส จำกัด		
ชื่อผู้วิเคราะห์	นายจิระศักดิ์ หมัดหมั่น	ทะเบียนเลขที่ ว-290-จ-0001
	นางสาววันวิสา นวลโย	ทะเบียนเลขที่ ว-290-จ-0003
	นางสาววรรณพร ชินแก้ว	ทะเบียนเลขที่ ว-290-จ-0004
เบอร์โทรศัพท์	062 059 2888 และ 062 059 4888	

### กราฟแสดงค่าตรวจวิเคราะห์คุณภาพน้ำออกระบบบำบัด

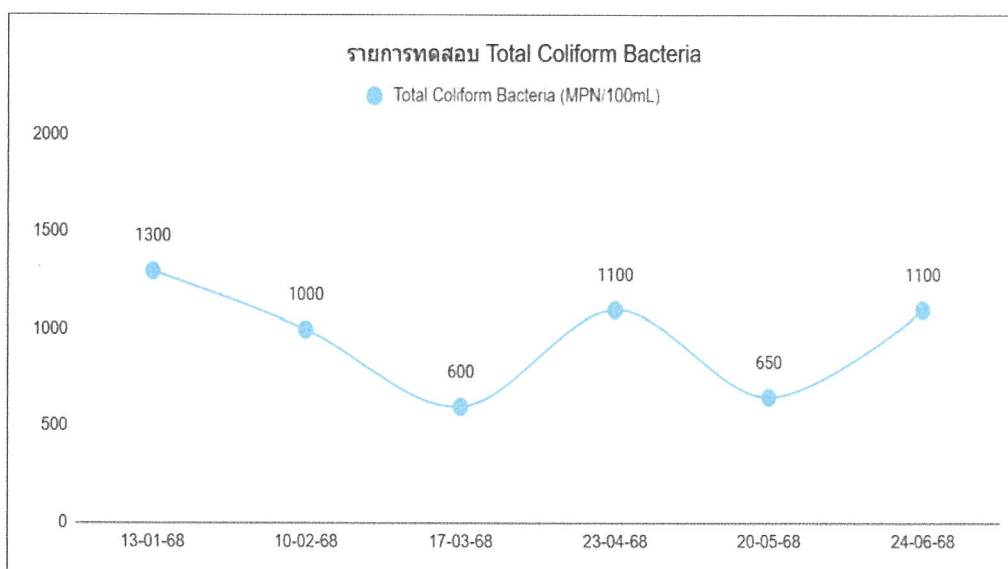
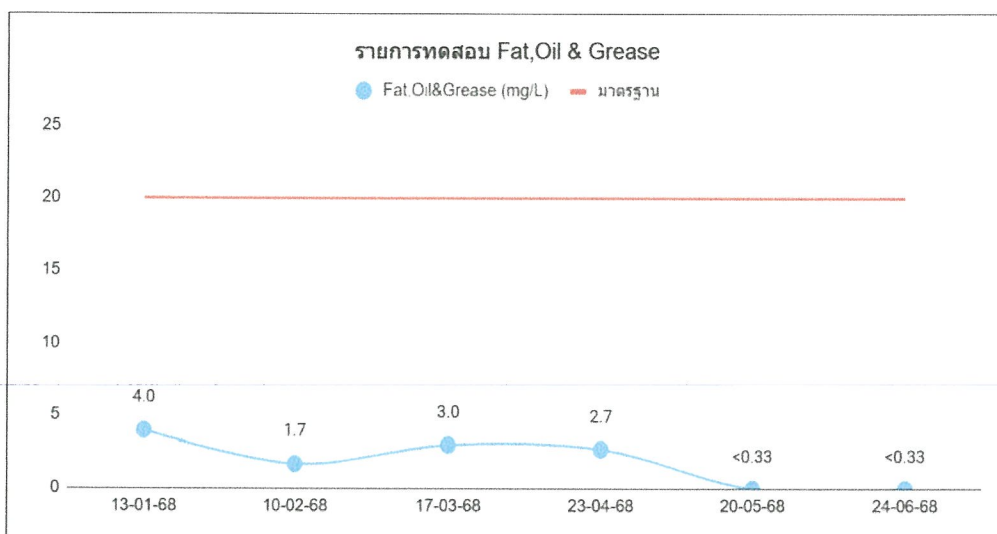
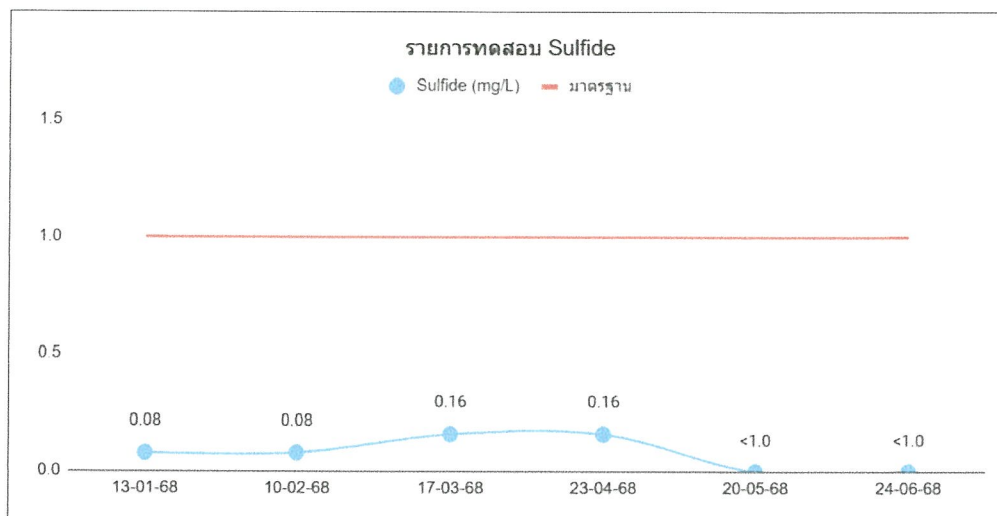




กราฟแสดงค่าตรวจวิเคราะห์คุณภาพน้ำออกระบบบำบัด (ต่อ)



กราฟแสดงค่าตรวจวิเคราะห์คุณภาพน้ำออกระบบบำบัด (ต่อ)





### 3.3 ผลการติดตามตรวจสอบคุณภาพสิ่งแวดล้อม

ผลการติดตามตรวจสอบคุณภาพสิ่งแวดล้อม ของโครงการ โรงแรม พีช บลอสซั่ม ในระยะดำเนินการ ประจำปีเดือนมกราคม - มิถุนายน 2568 มีรายละเอียดดังนี้

#### 1. การคมนาคมขนส่ง

(1) มาตรการกำหนดให้มีการอำนวยความสะดวกในการเข้าออกโครงการ

โครงการจัดให้มีเจ้าหน้าที่รักษาความปลอดภัยคอยอำนวยความสะดวกแก่ผู้เข้าพักอาศัยตลอดระยะเวลาการเปิดดำเนินการ

#### 2. การใช้น้ำ

(1) มาตรการกำหนดให้มีการตรวจสอบการจ่ายน้ำและเส้นท่อให้อยู่ในสภาพดีอยู่เสมอหากพบว่าชำรุดให้แก้ไขทันที

โครงการมีเจ้าหน้าที่ชำนาญการตรวจสอบการจ่ายน้ำและเส้นท่อเป็นประจำ เพื่อให้อยู่ในสภาพพร้อมใช้งานอยู่เสมอ หากพบชำรุด เสียหาย จะดำเนินการเปลี่ยนในทันที

#### 3. การระบายน้ำ

(1) มาตรการกำหนดให้มีการตรวจสอบท่อระบายน้ำของโครงการเป็นประจำทุก 6 เดือน

โครงการมีเจ้าหน้าที่ชำนาญการตรวจสอบการท่อระบายน้ำของโครงการเป็นประจำ เพื่อป้องกันการอุดตันของท่อระบายน้ำ

#### 4. การจัดการน้ำเสีย

(1) มาตรการกำหนดให้มีการเก็บตัวอย่างน้ำหลังการบำบัดน้ำเสียรวมของโครงการ ตามวิธีการวิเคราะห์ของ Standard Methods

โครงการได้จัดได้มอบหมายให้ บริษัท บีเค เนเจอร์ ทอริส จำกัด เป็นผู้ดำเนินการเก็บตัวอย่างและตรวจวิเคราะห์คุณภาพน้ำตามวิธีการวิเคราะห์ของ Standard Methods ซึ่งมีเจ้าหน้าที่ชำนาญการดูแลให้การบำบัดน้ำเสียภายในโครงการมีประสิทธิภาพ พร้อมทั้งจัดทำเอกสารบันทึก ทส.1-2 เพื่อตรวจสอบประสิทธิภาพการทำงานของระบบบำบัดน้ำเสีย และน้ำผ่านการบำบัดน้ำไปรดน้ำต้นไม้ภายในโครงการโดยไม่มีการปล่อยออกสู่ภายนอกโครงการ ภาพถ่ายการเข้าเก็บตัวอย่างน้ำทั้ง แสดงดังรูปภาพที่ 3.1

**สรุปผลการตรวจสอบคุณภาพน้ำ** ผลการตรวจวิเคราะห์คุณภาพน้ำออกจากระบบบำบัด ของ โครงการ โรงแรม พีช บลอสซั่ม ประจำปีเดือนมกราคม - มิถุนายน 2568 เมื่อเปรียบเทียบผลการตรวจวัดคุณภาพน้ำกับเกณฑ์มาตรฐานคุณภาพน้ำออกจากระบบบำบัด พบว่า ค่าความเป็นกรด-เบส (pH) ค่าบีโอดี (BOD) ค่าการจมตัวของตะกอน (Settleable Solids) ค่าสารแขวนลอยทั้งหมด (Total Suspended Solids) ค่าปริมาณของของแข็งละลายได้ (Total Dissolved Solids) ค่าไนโตรเจน ทีเคเอ็น (Nitrogen, TKN) ค่าซัลไฟด์ (Sulfide) และมีค่าไขมัน (Fat, Oil & Grease) มีค่าอยู่ในเกณฑ์มาตรฐานที่กำหนด อ้างอิงตามเกณฑ์มาตรฐาน เรื่อง กำหนดมาตรฐานควบคุมการระบายน้ำทิ้งจากอาคารบางประเภทและบางขนาด พ.ศ. 2567 ประกาศในราชกิจจานุเบกษาเล่มที่ 141 ตอนพิเศษ 233 ง วันที่ 27 สิงหาคม 2567 (อาคารประเภท ข) และ ค่าแบคทีเรียกลุ่มโคลิฟอร์มทั้งหมด (Total Coliform Bacteria) มีค่าอยู่ในเกณฑ์มาตรฐานที่กำหนด ซึ่งกำหนดไว้ไม่เกินกว่า 5,000 เอ็ม พี เอ็น./100 มิลลิลิตร อ้างอิงตามเกณฑ์มาตรฐาน ของพระราชบัญญัติส่งเสริมและรักษาคุณภาพสิ่งแวดล้อมแห่งชาติ พ.ศ. 2535 กฎ ประกาศ และระเบียบที่เกี่ยวข้องด้านการควบคุมมลพิษ เรื่อง กำหนดมาตรฐานคุณภาพน้ำในแหล่งน้ำผิวดิน

## 5. การจัดการมูลฝอย

- (1) มาตรการกำหนดให้มีการตรวจสอบความสามารถในการรองรับ การรั่วซึม
- (2) มาตรการกำหนดให้มีการทางโครงการตรวจสอบปริมาณมูลฝอยตกค้างและทำความสะอาดห้องพักขยะรวมสัปดาห์ละ 1 ครั้ง

โครงการได้จัดให้มีแม่บ้านเป็นผู้รวบรวมขยะและตรวจสอบการรั่วซึมของถังขยะมูลฝอย หากพบมีรอยรั่วหรือชำรุด ดำเนินการเปลี่ยนชุดใหม่เข้าทดแทนทันที พร้อมทั้งได้รับความอนุเคราะห์จากเทศบาลตำบลกะรน เข้ามาเก็บขนขยะ และยังจัดจ้างบริษัทเอกชนเข้ามาเก็บขนขยะเป็นประจำทุกวัน

## 6. อาชีวอนามัยและความปลอดภัย

- (1) มาตรการกำหนดให้ตรวจปริมาณคลอรีนคงเหลือและความเป็นกรด-ด่างในสระน้ำทุก 1 ชั่วโมง ตลอดเวลาการเปิดให้บริการ
- (2) มาตรการกำหนดให้มีการตรวจสอบสภาพการใช้งาน หากพบว่าชำรุดต้องเปลี่ยนใหม่ทันที

โครงการได้จัดให้มีการตรวจวัดปริมาณคลอรีนคงเหลือและความเป็นกรด-ด่างในสระน้ำเป็นประจำ อีกทั้งได้จัดให้มีเจ้าหน้าที่ชำนาญการคอนตรวจสอบอุปกรณ์ภายในสระว่ายน้ำ หากพบชำรุดเสียหายดำเนินการเปลี่ยนชุดใหม่เข้าทดแทนในทันที